



รายงานสถานการณ์ภัยแล้งและภัยพิบัติ ฉบับที่ 184

ประจำวันที่ 3 กันยายน 2561

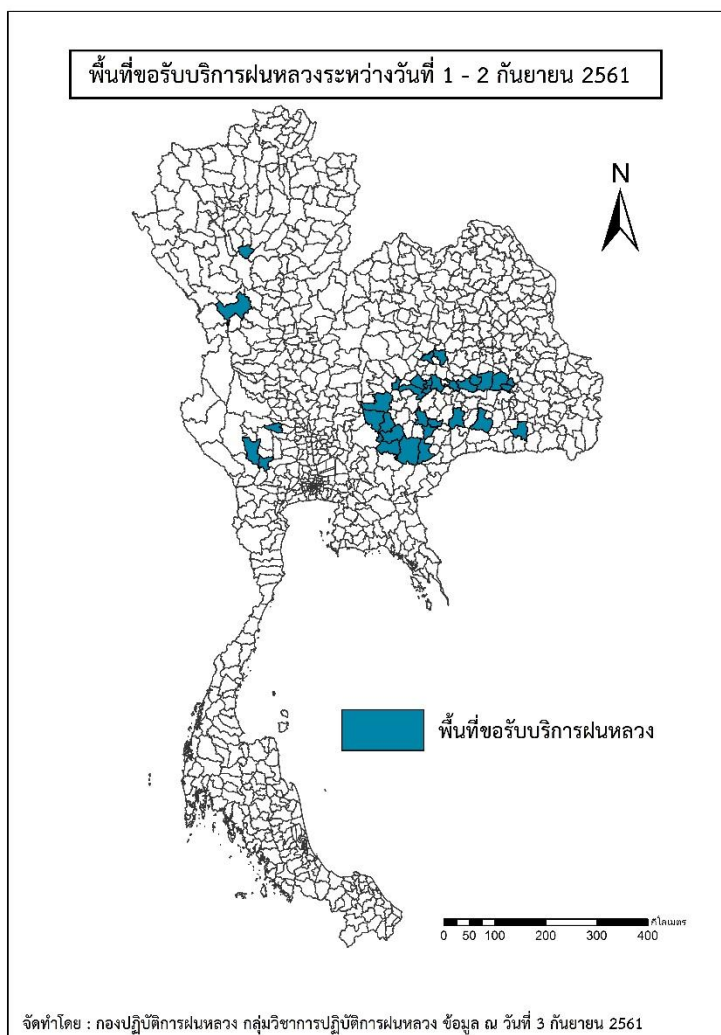
และผลการปฏิบัติการฝนหลวงประจำวันที่ 2 กันยายน 2561

กลุ่มวิชาการปฏิบัติการฝนหลวง กองปฏิบัติการฝนหลวงกรมฝนหลวงและการบินเกษตร

royalrainmaking_academic@hotmail.com

๑ พื้นที่ขอรับบริการฝนหลวง (ระหว่างวันที่ 1 - 2 กันยายน 2561)

ภาค	รายชื่อจังหวัด (อำเภอ) ที่มีผู้ขอรับบริการ	จำนวนผู้ขอรับบริการ (ราย)
เหนือ	ตาก(เมืองตาก), ลำปาง(สบปราบ)	3
กลาง	กาญจนบุรี(บ่อพลอย พนมทวน), สุพรรณบุรี(หนองหญ้าไซ)	3
ตะวันออกเฉียงเหนือ	ขอนแก่น(ชนบท บ้านไผ่), ชัยภูมิ(เนินสง่า), นครราชสีมา(คง ครบุรี ปักธงชัย วังน้ำเขียว จักราช ด่านขุนทด บัวใหญ่ ประทาย สีคิ้ว สีดา สูงเนิน เสิงสาง โนนแดง), บุรีรัมย์(พุทไธสง หนองกี่ เมืองบุรีรัมย์ หนองหงส์), มหาสารคาม(พยัคฆภูมิพิสัย), ร้อยเอ็ด(ปทุมรัตต์ สุวรรณภูมิ หนองฮี เกษตรวิสัย โพนทราย), ศรีสะเกษ(ขุขันธ์), สุรินทร์(เมืองสุรินทร์)	23
ตะวันออก	ไม่มีการขอรับบริการ	0
ใต้	ไม่มีการขอรับบริการ	0
รวม	12 จังหวัด (33 อำเภอ)	29



๑ สถานการณ์ปริมาณน้ำเก็บกักในอ่างเก็บน้ำที่สำคัญ

	ความจุของ อ่างที่ รนท.¹ (ล้าน ลบ.ม.)	ปริมาณน้ำในอ่างฯ (%)				ปริมาตรน้ำไหล ลงอ่างฯ (ล้าน ลบ.ม.)	ปริมาตรน้ำ ระบาย (ล้าน ลบ.ม.)	ระดับน้ำ
		30 ส.ค.	31 ส.ค.	1 ส.ค.	2 ส.ค.	2 ส.ค.	2 ส.ค.	
ภาคเหนือ						93.71	33.66	
- ภูมิพล(ตาก)	13,462	61	61	61	61	32.91	5.00	-
- สิริกิติ์(อุตรดิตถ์)	9,510	76	76	76	76	43.93	24.97	-
- แม่จันตา(เชียงใหม่)	265	55	55	56	56	1.14	0.24	-
- แม่กวงฯ(เชียงใหม่)	263	38	38	38	38	0.80	0.50	ต่ำกว่า 40%
- กิวลม(ลำปาง)	106	37	38	38	38	1.52	1.33	ต่ำกว่า 40%
- กิวคองมา(ลำปาง)	170	76	76	77	77	0.83	0.32	-
- แควน้อยฯ(พิษณุโลก)	939	47	48	49	51	12.58	1.30	-
- แม่มอก(ลำปาง)	110	31	32	31	31	0.00	0.20	ต่ำกว่า 40%
ภาคตะวันออกเฉียงเหนือ						29.95	32.58	
- ห้วยหลวง(อุดรธานี)	135	43	43	43	43	0.32	0.22	ต่ำกว่า 50%
- น้ำอูน(สกลนคร)	520	110	110	109	108	3.03	7.35	-
- น้ำพุง(สกลนคร)	166	76	77	77	77	0.91	0.66	-
- จุฬารักษ์(ชัยภูมิ)	164	61	62	62	63	0.55	0.00	-
- อุบลรัตน์(ขอนแก่น)	2,431	28	28	27	27	2.33	3.07	ต่ำกว่า 30%
- ลำปาว(กาฬสินธุ์)	1,980	65	65	65	65	12.63	14.93	-
- ลำตะคอง(นครราชสีมา)	314	72	73	73	73	1.31	0.66	-
- ลำพระเพลิง(นครราชสีมา)	110	46	46	46	46	0.00	0.19	ต่ำกว่า 50%
- มูลบย(นครราชสีมา)	141	53	53	53	53	0.69	0.48	-
- ลำแซะ(นครราชสีมา)	275	48	48	48	48	0.94	0.78	ต่ำกว่า 50%
- ลำน้ำรอง(บุรีรัมย์)	121	33	33	33	32	0.00	0.15	ต่ำกว่า 40%
- สิรินคร(อุบลราชธานี)	1,966	63	64	64	64	6.93	4.09	-
- ลำปลายมาศ(นครราชสีมา)	98	62	62	62	62	0.31	0.00	-
ภาคกลาง						161.29	110.83	
- ป่าสักฯ(ลพบุรี)	960	37	38	39	40	42.20	34.59	ต่ำกว่า 50%
- ทับเสลา(อุทัยธานี)	160	25	25	25	25	0.00	0.00	ต่ำกว่า 30%
- กระเสียว(สุพรรณบุรี)	240	47	47	46	46	0.37	1.85	ต่ำกว่า 50%
- ศรีนครินทร์(กาญจนบุรี)	17,745	90	91	91	91	54.16	22.06	-
- วิชาलगกรม(กาญจนบุรี)	8,860	94	94	94	94	64.56	52.33	-
ภาคตะวันออก						13.03	8.26	
- ชุนตานฯ(นครนายก)	224	87	86	87	86	6.41	6.96	-
- คลองสิยยัด(ฉะเชิงเทรา)	420	56	56	56	56	0.02	0.40	-
- บางพระ(ชลบุรี)	117	53	53	53	54	0.20	0.34	-
- หนองปลาไหล(ระยอง)	164	64	64	63	63	0.45	0.21	-
- ประแสร์(ระยอง)	295	65	64	65	65	0.53	0.35	-
- นฤปดินทรจินดา(ปราจีนบุรี)	295	80	82	83	83	1.91	0.00	-
- พระปรัง(สระแก้ว)	97	76	76	76	76	1.17	0.00	-
- ดอกกราย(ระยอง)	71	65	65	65	65	0.15	0.00	-
- คลองพระพุทธ(จันทบุรี)	70	102	102	102	102	2.19	0.00	-
- คลองหลวง รัชชโลทร(ชลบุรี)	98	37	37	37	37	0.00	0.00	-
- ห้วยยาง (สระแก้ว)	60	14	14	14	14	0.08	0.00	ต่ำกว่า 20%
ภาคใต้						35.18	56.67	
- แก่งกระจาน(เพชรบุรี)	710	107	106	106	107	17.75	15.73	-
- ปราณบุรี(ประจวบคีรีขันธ์)	347	81	81	80	80	7.91	11.08	-
- รัชชประภา(สุราษฎร์ธานี)	5,639	87	86	86	86	7.04	24.95	-
- บางกลาง(ยะลา)	1,454	50	50	50	49	2.48	4.91	ต่ำกว่า 50%

¹รณท. = ระดับน้ำเก็บกัก, ที่มา: กรมชลประทาน

การพยากรณ์อากาศและสภาพอากาศประจำวัน

๑ ลักษณะอากาศทั่วไปและการพยากรณ์อากาศ ประจำวันที่ 3 กันยายน 2561 (เวลา 06.00 น.)

ลักษณะอากาศทั่วไป	
<p>ลักษณะอากาศทั่วไป พยากรณ์อากาศ 24 ชั่วโมงข้างหน้า ประเทศไทยมีฝนเพิ่มมากขึ้น และมีฝนตกหนักบางแห่งในบริเวณภาคเหนือ และภาคตะวันออกเฉียงเหนือ ขอให้ประชาชนในบริเวณดังกล่าวระวังอันตรายจากฝนตกหนักและฝนตกสะสม ที่ทำให้เกิดน้ำท่วมฉับพลัน และน้ำป่าไหลหลากไว้ด้วย</p> <p>ลักษณะสำคัญทางอุตุนิยมวิทยา มรสุมตะวันตกเฉียงใต้ที่พัดปกคลุมทะเลอันดามัน ประเทศไทย และอ่าวไทย เริ่มมีกำลังแรงขึ้น ประกอบกับมีหย่อมความกดอากาศต่ำ ปกคลุมบริเวณประเทศลาวและเวียดนามตอนบน ลักษณะเช่นนี้ทำให้ประเทศไทยมีฝนเพิ่มมากขึ้น และมีฝนตกหนักบางแห่ง</p>	
การพยากรณ์อากาศรายภาค	
ภาคเหนือ	มีเมฆมาก กับมีฝนฟ้าคะนอง ร้อยละ 60 ของพื้นที่ และมีฝนตกหนักบางแห่ง บริเวณจังหวัดพะเยา แพร่ น่าน อุตรดิตถ์ พิษณุโลก และเพชรบูรณ์ อุณหภูมิต่ำสุด 23-26 องศาเซลเซียส อุณหภูมิสูงสุด 30-35 องศาเซลเซียส ลมตะวันตกเฉียงใต้ ความเร็ว 15-30 กม./ชม.
ภาคกลาง	มีเมฆเป็นส่วนมาก กับมีฝนฟ้าคะนอง ร้อยละ 40 ของพื้นที่ ส่วนมากบริเวณจังหวัดราชบุรี กาญจนบุรี อุทัยธานี ชัยนาท นครสวรรค์ ลพบุรี และสิงห์บุรี อุณหภูมิต่ำสุด 23-25 องศาเซลเซียส อุณหภูมิสูงสุด 34-36 องศาเซลเซียส ลมตะวันตกเฉียงใต้ ความเร็ว 15-30 กม./ชม.
ภาคต.อ.เฉียงเหนือ	มีเมฆเป็นส่วนมาก กับมีฝนฟ้าคะนอง ร้อยละ 40 ของพื้นที่ ส่วนมากบริเวณจังหวัดหนองคาย บึงกาฬ สกลนคร นครพนม มุกดาหาร กาฬสินธุ์ มหาสารคาม ร้อยเอ็ด ยโสธร อำนาจเจริญ อุบลราชธานี ศรีสะเกษ และสุรินทร์ อุณหภูมิต่ำสุด 23-25 องศาเซลเซียส อุณหภูมิสูงสุด 32-35 องศาเซลเซียส ลมตะวันตกเฉียงใต้ ความเร็ว 15-30 กม./ชม.
ภาคตะวันออก	มีเมฆเป็นส่วนมาก กับมีฝนฟ้าคะนอง ร้อยละ 60 ของพื้นที่ และมีฝนตกหนักบางแห่ง บริเวณจังหวัดจันทบุรี และตราด อุณหภูมิต่ำสุด 24-28 องศาเซลเซียส อุณหภูมิสูงสุด 31-35 องศาเซลเซียส ลมตะวันตกเฉียงใต้ ความเร็ว 15-30 กม./ชม. ทะเลมีคลื่นสูงประมาณ 1 เมตร บริเวณที่มีฝนฟ้าคะนองคลื่นสูง 1-2 เมตร
ภาคใต้ฝั่งตะวันออก	มีเมฆเป็นส่วนมาก กับมีฝนฟ้าคะนอง ร้อยละ 30 ของพื้นที่ ส่วนมากบริเวณจังหวัดเพชรบุรี ประจวบคีรีขันธ์ สงขลา ปัตตานี ยะลา และนราธิวาส อุณหภูมิต่ำสุด 23-25 องศาเซลเซียส อุณหภูมิสูงสุด 33-36 องศาเซลเซียส ลมตะวันตกเฉียงใต้ ความเร็ว 15-30 กม./ชม. ทะเลมีคลื่นสูงประมาณ 1 เมตร ห่างฝั่งมีคลื่นสูง 1-2 เมตร
ภาคใต้ฝั่งตะวันตก	มีเมฆเป็นส่วนมาก กับมีฝนฟ้าคะนอง ร้อยละ 40 ของพื้นที่ ส่วนมากบริเวณจังหวัดระนอง พังงา ภูเก็ต ตรัง และสตูล อุณหภูมิต่ำสุด 23-26 องศาเซลเซียส อุณหภูมิสูงสุด 32-34 องศาเซลเซียส ลมตะวันตกเฉียงใต้ ความเร็ว 15-35 กม./ชม. ทะเลมีคลื่นสูง 1-2 เมตร บริเวณที่มีฝนฟ้าคะนองคลื่นสูงประมาณ 2 เมตร
กรุงเทพมหานครและปริมณฑล	มีเมฆเป็นส่วนมาก กับมีฝนฟ้าคะนอง ร้อยละ 40 ของพื้นที่ ส่วนมากในช่วงบ่ายถึงค่ำ อุณหภูมิต่ำสุด 25-26 องศาเซลเซียส อุณหภูมิสูงสุด 33-35 องศาเซลเซียส ลมตะวันตกเฉียงใต้ ความเร็ว 15-30 กม./ชม.

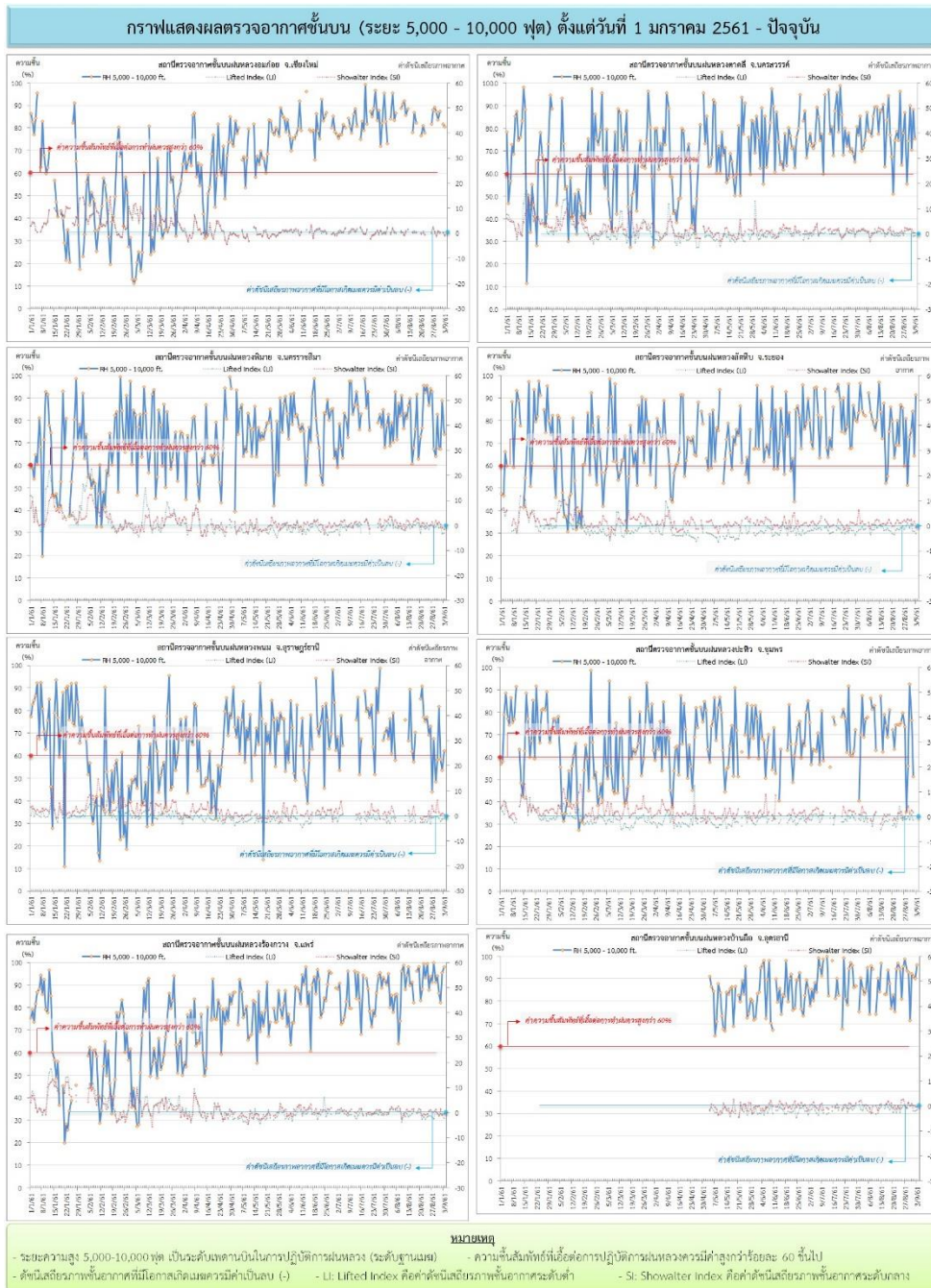
ที่มา: กรมอุตุนิยมวิทยา

๑ ข้อมูลความชื้นจากการตรวจอากาศชั้นบน (Sounding) ระยะความสูง 5,000 - 10,000 ฟุต

ภาค	สถานีตรวจอากาศ	ความชื้นสัมพัทธ์ (%)					เสถียรภาพอากาศ
		30 ส.ค.	31 ส.ค.	1 ส.ค.	2 ส.ค.	3 ก.ย.	
ภาคเหนือ	สถานีเรดาร์ฝนหลวงอมก๋อย	84	88	n/a	82	81	ไม่เสถียรภาพ
	สถานีตรวจอากาศเคลื่อนที่ร้องกวาง	95	87	83	96	99	ไม่เสถียรภาพ
ภาคกลาง	สถานีเรดาร์ฝนหลวงตาคลี	75	90	71	89	76	เสถียรภาพ
ภาคตะวันออกเฉียงเหนือ	สถานีเรดาร์ฝนหลวงพิมาย	83	68	68	89	74	ไม่เสถียรภาพ
	สถานีตรวจอากาศเคลื่อนที่บ้านฝือ	72	93	91	91	97	ไม่เสถียรภาพ
ภาคตะวันออก	สถานีเรดาร์ฝนหลวงสัตหีบ	73	76	85	65	92	ไม่เสถียรภาพ
ภาคใต้	สถานีเรดาร์ฝนหลวงพนม	59	82	59	54	63	เสถียรภาพ
	สถานีตรวจอากาศเคลื่อนที่ปะทิว	93	77	52	n/a	n/a	ไม่ตรวจอากาศ

หมายเหตุ : สภาพอากาศมีเสถียรภาพ(Stable) หมายถึงสภาพอากาศที่มีโอกาสน้อยหรือไม่มีโอกาสในการเกิดเมฆในแนวตั้งเพื่อพัฒนาตัวกลายเป็นกลุ่มฝน
สภาพอากาศไม่มีเสถียรภาพ(Unstable) หมายถึงสภาพอากาศที่มีโอกาสเกิดเมฆในแนวตั้งและพัฒนาตัวเป็นกลุ่มฝนได้

กราฟแสดงแนวโน้มความชื้นอากาศชั้นบนและดัชนีเสถียรภาพอากาศ (ระหว่างวันที่ 1 มกราคม – 3 กันยายน 2561)



การปฏิบัติการฝนหลวงประจำวัน

๑ สรุปผลปฏิบัติการฝนหลวงประจำวัน ที่ 2 กันยายน 2561

ภาค/หน่วยฯ	หน่วยปฏิบัติการ (หน่วย)	เครื่องบิน ผล./ทอ. (ลำ)	จำนวนเที่ยวบิน (เที่ยว)	จำนวนชั่วโมงบิน (ชั่วโมง)	ปริมาณการใช้สารฝนหลวง (ตัน/นัด)	จังหวัดที่มีการรายงานฝนตก (จำนวนจังหวัด/อ่างเก็บน้ำเป้าหมาย)
เหนือ	2	3/-	4	6:30	6.00	1/-
- เชียงใหม่	1	2/-	2	2:50	4.00	มีฝนตกเล็กน้อย บริเวณพื้นที่การเกษตร จ.ลำพูน(ลี้)
- พิษณุโลก	1	1/-	2	3:40	2.00	ไม่มีฝนตกจากการปฏิบัติการฝนหลวง
กลาง	2	4/1	6	10:30	6.10	3/1
- กาญจนบุรี	1	2	2	2:35	2.00	มีฝนตกเล็กน้อย บริเวณพื้นที่การเกษตร จ.สุพรรณบุรี(สามชุก)
- ลพบุรี	1	2/1	4	7:55	4.10	มีฝนตกเล็กน้อยเป็นแห่งๆ บริเวณพื้นที่การเกษตร จ.อุทัยธานี(ลานสัก) จ.นครสวรรค์ (แม่เปิน ชุมตาบง) และพื้นที่ลุ่มรับน้ำอ่างเก็บน้ำทับเสลา
ตะวันออกเฉียงเหนือ	4	11/3	12	16:35	10.30	7/2
- ขอนแก่น	1	3/-	2	2:40	2.00	มีฝนตกเล็กน้อยถึงปานกลาง บริเวณพื้นที่การเกษตร จ.ขอนแก่น (มัญจาคีรี โคกโพธิ์ไชย)
- นครราชสีมา	1	5/2	3	4:45	2.10	มีฝนเล็กน้อย บริเวณพื้นที่การเกษตร จ.นครราชสีมา(เสิงสาง) จ.บุรีรัมย์(ปะคำ โนนสุวรรณ โนนดินแดง นางรอง ละหานทราย เฉลิมพระเกียรติ ประโคนชัย บ้านกรวด) และพื้นที่ลุ่มรับน้ำเขื่อนลำนางรอง เขื่อนลำปลายมาศ
- อุบลราชธานี	1	-/1	1	1:10	2.00	มีฝนตกเล็กน้อย บริเวณพื้นที่ จ.ศรีสะเกษ (ห้วยทับทัน อุทุมพรพิสัย วังหิน)
- สุรินทร์	1	3/-	6	8:00	4.20	มีฝนตกเล็กน้อยถึงปานกลาง บริเวณพื้นที่การเกษตร จ.มหาสารคาม (วาปีปทุม) จ.ร้อยเอ็ด (ปทุมรัตต์ เกษตรวิสัย สุวรรณภูมิ โพนทราย หนองฮี) จ.สุรินทร์ (จอมพระ)
ตะวันออก	1	3/-	3	4:00	2.10	-/-
- สระแก้ว	1	3/-	3	4:00	2.10	ไม่มีฝนตกจากการปฏิบัติการฝนหลวง
รวม	9	21/4	25	37:35	24.50	11/3

๑ สรุปผลรวมปฏิบัติการตั้งแต่เริ่มตั้งหน่วยปฏิบัติการฝนหลวง (1 มีนาคม - 2 กันยายน 2561)

ตั้งแต่เริ่มตั้งหน่วยปฏิบัติการฝนหลวง เมื่อวันที่ 1 มีนาคม - 2 กันยายน 2561 มีการขึ้นปฏิบัติการฝนหลวง จำนวน 173 วัน มีวันฝนตกจากการปฏิบัติการฝนหลวงคิดเป็นร้อยละ 94.56 ขึ้นปฏิบัติงานจำนวน 3,041 เที่ยวบิน (4,516:39 ชั่วโมงบิน) ปริมาณการใช้น้ำสารฝนหลวง 2,535.33 ตัน พลุซิลเวอร์ไอโอไดด์สำหรับภารกิจปฏิบัติการฝนหลวง จำนวน 1,809 นัด พลุแคลเซียมคลอไรด์สำหรับภารกิจปฏิบัติการฝนหลวง จำนวน 40 นัด จังหวัดที่มีรายงานฝนตกรวม 58 จังหวัด

ภาค - ศูนย์/หน่วยปฏิบัติการ	ขึ้นบิน (วัน)	ฝนตก (วัน)	จำนวน เที่ยวบิน (เที่ยว)	จำนวน ชั่วโมงบิน (ชั่วโมง)	ปริมาณ สารฝนหลวง (ตัน/AgI, CaCl ₂ นัด (ทำฝน)/AgI นัด (ยั้งยังลูกเห็บ))	จังหวัดที่มีรายงานฝนตก (ทั้งการสังเกตด้วยสายตา/การ ตรวจวัดด้วยเรดาร์ และ เครื่องวัดน้ำฝนอัตโนมัติ)	ปริมาตร น้ำไหลลง อ่างเก็บน้ำสะสม (ล้าน ลบ.ม.)
เหนือ	124	112	620	1009:50	612.20/1809	27 จังหวัด	11.33
- เชียงใหม่ (เปิดหน่วยฯ 1 มี.ค. 61 เป็นต้นไป)	89	80	320	512:50	331.60/919	บริเวณที่มีฝนตก ได้แก่ กำแพงเพชร เชียงราย ตาก พะเยา น่าน ลำปาง ลำพูน แพร่ พิจิตร เชียงใหม่ แม่ฮ่องสอน (11 จังหวัด)	แม่กวัง 11.33
- พิษณุโลก (เปิดหน่วยฯ 1 มี.ค. 61 เป็นต้นไป)	100	83	300	497:00	280.60/890	บริเวณที่มีฝนตก ได้แก่ กำแพงเพชร ตาก น่าน พิจิตร พิษณุโลก เพชรบูรณ์ แพร่ ลำปาง ลำพูน สุโขทัย อุดรดิตถ์ นครสวรรค์ กาฬสินธุ์ ขอนแก่น ชัยภูมิ นครพนม มหาสารคาม มุกดาหาร ร้อยเอ็ด สกลนคร หนองบัวลำภู เลย อุตรธานี (23 จังหวัด)	
กลาง	141	139	930	1403:30	785.33/-	15 จังหวัด	132.72
- นครสวรรค์ (เปิดหน่วยฯ 1-31 มี.ค. 61)	5	5	15	26:15	12.00/-	บริเวณที่มีฝนตก ได้แก่ ลพบุรี อุทัยธานี (2 จังหวัด)	ทับเสลา 0.78 ศรีนครินทร์ 62.17 วชิราลงกรณ์ 69.77
- กาญจนบุรี (เปิดหน่วยฯ 6 มี.ค. 61 เป็นต้นไป)	103	103	415	589:35	326.33/-	บริเวณที่มีฝนตก ได้แก่ กาญจนบุรี กรุงเทพฯ ชัยนาท นครปฐม อุทัยธานี สมุทรสาคร สุพรรณบุรี นครสวรรค์ อ่างทอง ลพบุรี สิงห์บุรี (11 จังหวัด)	

ภาค - ศูนย์/หน่วยปฏิบัติการฯ	ขึ้นบิน (วัน)	ฝนตก (วัน)	จำนวน เที่ยวบิน (เที่ยว)	จำนวน ชั่วโมงบิน (ชั่วโมง)	ปริมาณ สารฝนหลวง (ตัน/AgI,CaCl ₂ น้ด (ทำฝน)/AgI น้ด (ยบยั้งลูกเห็บ))	จังหวัดที่มีรายงานฝนตก (ทั้งการสังเกตด้วยสายตา/การ ตรวจวัดด้วยเรดาร์ และ เครื่องวัดน้ำฝนอัตโนมัติ)	ปริมาตร น้ำไหลลง อ่างเก็บน้ำสะสม (ล้าน ลบ.ม.)
- ลพบุรี (เปิดหน่วยฯ 1 เม.ย. 61 เป็นต้นไป)	113	111	500	787:40	447.00/-	บริเวณที่มีฝนตก ได้แก่ ชัยนาท นครสวรรค์ อ่างทอง สระบุรี อุทัยธานี สุพรรณบุรี เพชรบูรณ์ นครราชสีมา ลพบุรี พระนครศรีอยุธยา สิงห์บุรี (11 จังหวัด)	
ตะวันออกเฉียงเหนือ	125	115	898	1316:04	710.60/40	16 จังหวัด	14.37
- ขอนแก่น (เปิดหน่วยฯ 1-31 มี.ค. 61 และ 16 พ.ค. 61 เป็นต้น ไป)	71	53	261	426:25	178.80/-	บริเวณที่มีฝนตก ได้แก่ ขอนแก่น ชัยภูมิ นครราชสีมา บุรีรัมย์ มหาสารคาม ยโสธร ร้อยเอ็ด สุรินทร์ ศรีสะเกษ (9 จังหวัด)	ลำตะคอง 9.79 ลำน้ำรอง 0.04 ลำแจะ 3.74 ลำปลายมาศ 0.714 มูลบน 0.09
- อุดรธานี (เปิดหน่วยฯ 1 เม.ย.-16 พ.ค. 61)	13	12	21	30:25	25.80/-	บริเวณที่มีฝนตก ได้แก่ กาฬสินธุ์ นครราชสีมา อุดรธานี มหาสารคาม เลย หนองคาย หนองบัวลำภู (7 จังหวัด)	
- นครราชสีมา (เปิดหน่วยฯ 1 เม.ย. 61 เป็นต้นไป)	93	88	341	528:44	266.20/40	บริเวณที่มีฝนตก ได้แก่ ชัยภูมิ นครราชสีมา บุรีรัมย์ ยโสธร ร้อยเอ็ด ศรีสะเกษ สุรินทร์ อุบลราชธานี (8 จังหวัด)	
- อุบลราชธานี (เปิดหน่วยฯ 26 มิ.ย. 61 เป็นต้นไป)	31	29	37	47:35	73.20/-	บริเวณที่มีฝนตก ได้แก่ ศรีสะเกษ สุรินทร์ ร้อยเอ็ด อำนาจเจริญ อุบลราชธานี ยโสธร (6 จังหวัด)	
- สุรินทร์ (เปิดหน่วยฯ 9 ก.ค. 61 เป็นต้นไป)	39	38	238	282:55	166.60/-	บริเวณที่มีฝนตก ได้แก่ ร้อยเอ็ด สุรินทร์ ยโสธร มหาสารคาม บุรีรัมย์ (5 จังหวัด)	
ตะวันออก	93	83	392	526:05	260.30/-	7 จังหวัด	8.54
- จันทบุรี (เปิดหน่วยฯ 1 มี.ค.-30 พ.ค. 61 เป็นต้นไป)	51	47	225	329:45	146.90/-	บริเวณที่มีฝนตก ได้แก่ จันทบุรี สระแก้ว ฉะเชิงเทรา ชลบุรี ระยอง (5 จังหวัด)	คลองสิียด 7.39 ดอกกราย 0.545 คลองพระพุทธร 0.08 ห้วยยาง 0.524

ภาค - ศูนย์/หน่วยปฏิบัติการฯ	ขึ้นบิน (วัน)	ฝนตก (วัน)	จำนวน เที่ยวบิน (เที่ยว)	จำนวน ชั่วโมงบิน (ชั่วโมง)	ปริมาณ สารฝนหลวง (ตัน/AgI, CaCl ₂ น้ด (ทำฝน)/AgI น้ด (ยบยั้งลูกเห็บ))	จังหวัดที่มีรายงานฝนตก (ทั้งการสังเกตด้วยสายตา/การ ตรวจวัดด้วยเรดาร์ และ เครื่องวัดน้ำฝนอัตโนมัติ)	ปริมาตร น้ำไหลลง อ่างเก็บน้ำสะสม (ล้าน ลบ.ม.)
- สระแก้ว (เปิดหน่วยฯ 31 พ.ค.-9 ก.ค. 61 และ 9 ส.ค. 61 เป็นต้นไป)	42	36	167	196:20	113.40/-	บริเวณที่มีฝนตก ได้แก่ สระแก้ว นครนายก ปราจีนบุรี ฉะเชิงเทรา (4 จังหวัด)	
ใต้	56	54	201	261:10	166.90/-	4 จังหวัด	52.22
- หัวหิน (เปิดหน่วยฯ 1 มี.ค.-16 พ.ค. 61)	40	39	180	222:40	125.40/-	บริเวณที่มีฝนตก ได้แก่ ประจวบคีรีขันธ์ เพชรบุรี (2 จังหวัด)	แก่งกระจาน 37.32 ปราณบุรี 14.90
- สงขลา (เปิดหน่วยฯ 1 เม.ย. 61 เป็นต้นไป)	21	20	21	38:30	41.50/-	บริเวณที่มีฝนตก ได้แก่ นราธิวาส สงขลา (2 จังหวัด)	

กลุ่มวิชาการปฏิบัติการฝนหลวง กองปฏิบัติการฝนหลวง กรมฝนหลวงและการบินเกษตร